

COLORATO

www.colorato.net

ΟΔΗΓΙΕΣ ΧΡΗΣΕΩΣ ΕΠΑΓΓΕΛΜΑΤΙΚΗ ΦΡΥΓΑΝΙΕΡΑ-ΤΟΣΤΙΕΡΑ 6 ΘΕΣΕΩΝ



ΜΟΝΤΕΛΟ: CLT-625SS

Διαβάστε προσεκτικά αυτές τις οδηγίες πριν τη χρήση της συσκευής και διατηρήστε τις για μελλοντική χρήση

ΣΗΜΑΝΤΙΚΕΣ ΕΠΙΣΗΜΑΝΣΕΙΣ

Όταν χρησιμοποιείτε ηλεκτρικές συσκευές, θα πρέπει πάντα να λαμβάνονται οι βασικές προφυλάξεις ασφαλείας, στις οποίες περιλαμβάνονται και οι παρακάτω:

1. Διαβάστε όλες τις οδηγίες
2. Μην αγγίζετε ζεστές επιφάνειες. Χρησιμοποιείτε ειδικές λαβές ή χερούλια.
3. Για την αποφυγή κινδύνου ηλεκτροπληξίας, φροντίστε να μην έρχεται σε επαφή με νερό ή άλλο υγρό το καλώδιο, το φισ ή άλλο μέρος της τοστιέρας.
4. Η στενή επίβλεψη είναι απαραίτητη όταν η συσκευή χρησιμοποιείται από ή κοντά σε παιδιά.
5. Αποσυνδέστε τη συσκευή από την πρίζα όταν δεν τη χρησιμοποιείτε ή όταν την καθαρίζετε. Αφήστε τη συσκευή να κρυώσει πριν την καθαρίσετε.
6. Μην χρησιμοποιείτε τη συσκευή εάν το καλώδιο ή το φισ είναι φθαρμένο ή σε περίπτωση πτώσης ή βλάβης της συσκευής. Απευθυνθείτε σε εξουσιοδοτημένο σέρβις για έλεγχο ή επισκευή της συσκευής.
7. Η χρήση εξαρτημάτων/ανταλλακτικών που δεν συνιστώνται από τον κατασκευαστή μπορεί να προκαλέσουν βλάβες στη συσκευή.
8. Μην χρησιμοποιείτε τη συσκευή σε εξωτερικούς χώρους.
9. Μην κρεμάτε το καλώδιο από την άκρη τραπέζιου ή πάγκου και μην το φέρνετε σε επαφή με ζεστές επιφάνειες.
10. Μην τοποθετείτε τη συσκευή πάνω ή κοντά σε συσκευές αερίου, ηλεκτρικό μάτι ή ένα ζεστό φούρνο.
11. Μην χρησιμοποιείτε την τοστιέρα για άλλη χρήση από αυτή που προορίζεται από τον κατασκευαστή.
12. Κίνδυνος φωτιάς σε περίπτωση που καλύψετε την τοστιέρα ή έρθει σε επαφή με εύφλεκτα υλικά όταν βρίσκεται σε λειτουργία. Μην χρησιμοποιείτε τη συσκευή κάτω από ντουλάπια τοίχου.
13. Υπερβολικά μεγάλα κομμάτια φαγητού, συσκευασίες από αλουμινόχαρτο κτλ. και μαγειρικά σκεύη/εργαλεία δεν πρέπει να τοποθετούνται μέσα στη συσκευή γιατί υπάρχει σοβαρός κίνδυνος ηλεκτροπληξίας.
14. Μην προσπαθείτε να απομακρύνετε φαγητό από την τοστιέρα όταν είναι συνδεδεμένη στην πρίζα.
15. Για να αποφύγετε τον κίνδυνο φωτιάς, μην αφήνεται τη συσκευή χωρίς επίτηρηση ενώ αυτή βρίσκεται σε λειτουργία.
16. Φυλάξτε τις οδηγίες χρήσης σε ασφαλές μέρος.
17. Μην αποθηκεύετε ή χρησιμοποιείτε βενζίνη ή άλλα εύφλεκτα υγρά ή ατμούς κοντά σε αυτήν ή οποιαδήποτε άλλη ηλεκτρική συσκευή.

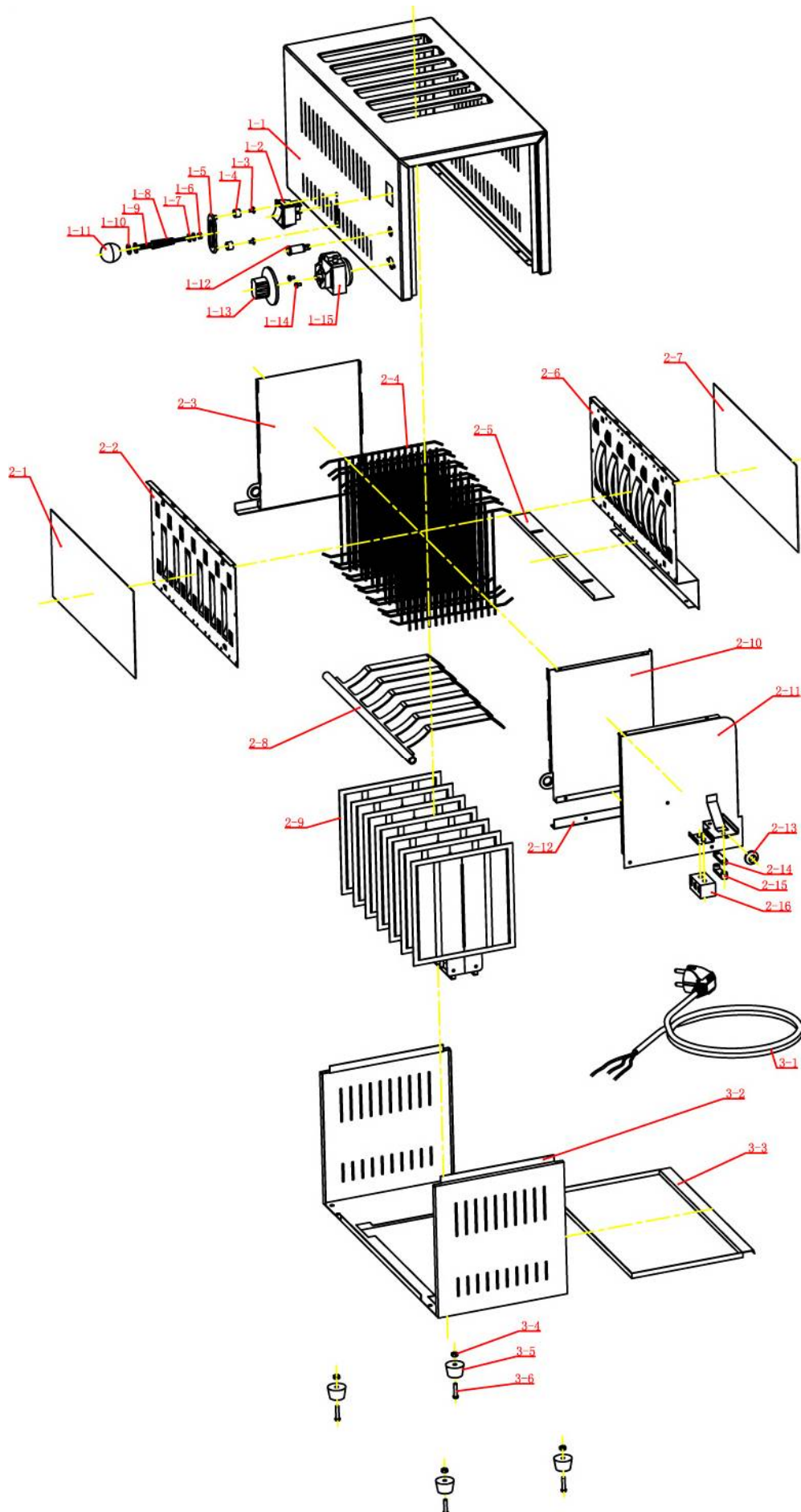
ΟΔΗΓΙΕΣ

Για την ασφάλειά σας, η τοστιέρα διαθέτει γείωση molded 3- prong – τύπου βύσμα - και θα πρέπει να χρησιμοποιείται σε συνδυασμό με σωστή γείωση - τύπου δοχείο. Η χρήση διαφορετικής τάσης ή η αλλοίωση του καλωδίου ή του φις, μπορεί να προκαλέσουν βλάβες στη συσκευή, να προκαλέσει τραυματισμό και να ακυρώνει την εγγύηση.

ΤΕΧΝΙΚΑ ΧΑΡΑΚΤΗΡΙΣΤΙΚΑ

- Ισχύς: 2,5KW
- 6 θέσεων (6 τεμ. φρυγανιές)
- Διακόπτης 4 ή 6 θέσεων
- Περιστροφικός χρονοδιακόπτης 5 λεπτών
- Ανοξείδωτο περίβλημα
- Ανοξείδωτο συρτάρι-ταψάκι για εύκολο καθάρισμα
- Διαστάσεις: 40,4 x 21,3 x 22 cm
- Βάρος: 5,8 kg

ΑΝΑΛΥΤΙΚΗ ΑΠΕΙΚΟΝΙΣΗ ΑΝΤΑΛΛΑΚΤΙΚΩΝ



| A/A | ΟΝΟΜΑ ΑΝΤΑΛΛΑΚΤΙΚΟΥ | ΠΟΣΟΤΗΤΑ |
|------------|---|---------------------------------|
| 1-1 | Επάνω καπάκι | 1 |
| 1-2 | Διακόπτης | 1 |
| 1-3 | Θερμοστάτης | 2 |
| 1-4 | | 2 |
| 1-5 | | 1 |
| 1-6 | | 1 |
| 1-7 | | 2 |
| 1-8 | | 1 |
| 1-9 | | 1 |
| 1-10 | | 2 |
| 1-11 | | 1 |
| 1-12 | | Ενδεικτικό λαμπτάκι λειτουργίας |
| 1-13 | Κουμπί χρονοθερμοστάτη | 1 |
| 1-14 | Βίδες | 2 |
| 1-15 | Χρονοδιακόπτης | 1 |
| 2-1 | Μπροστινό καπάκι μόνωσης | 1 |
| 2-2 | Μπροστινό πλαίσιο αντίστασης | 1 |
| 2-3 | Αριστερό στήριγμα μοχλού εξαγωγής | 1 |
| 2-4 | Προστατευτικό δίχτυ | 8 |
| 2-5 | Πίσω βάση στήριξης μοχλού εξαγωγής | 1 |
| 2-6 | Πίσω πλαίσιο για αντίσταση | 1 |
| 2-7 | Πίσω καπάκι μόνωσης | 1 |
| 2-8 | Μοχλός εξαγωγής φέτας τοστ | 1 |
| 2-9 | Αντιστάσεις | 5 |
| 2-10 | Δεξιό στήριγμα μοχλού εξαγωγής | 1 |
| 2-11 | Στήριγμα καλωδίου ισχύος | 1 |
| 2-12 | Δοκός στήριξης | 1 |
| 2-13 | Ροδέλα | 1 |
| 2-14 | Πάνω στήριγμα καλωδίου | 1 |
| 2-15 | Κάτω στήριγμα καλωδίου | 1 |
| 2-16 | Μονωτικό στήριγμα καλωδίου | 1 |
| 3-1 | Καλώδιο ισχύος | 1 |
| 3-2 | Κάτω καπάκι | 1 |
| 3-3 | Ανοξείδωτο συρτάρι συλλογής για ψίχουλα | 1 |
| 3-4 | Παξιμάδι 4 | 4 |
| 3-5 | Ποδαράκια | 4 |
| 3-6 | Μπουλόνι 4*15 | 4 |

ΛΕΙΤΟΥΡΓΙΑ

1. Τοποθετήστε την τοστιέρα σε πάγκο ή οριζόντια, στεγνή επιφάνεια κοντά στην παροχή ρεύματος.
2. τοποθετήστε τις φέτες ψωμιού στις σχισμές, ρυθμίστε το χρόνο ψησίματος και κατεβάστε το μοχλό.
3. Μπορείτε να επιλέξετε να ψήσετε 4 ή 6 φέτες κάθε φορά.

ΠΡΟΣΟΧΗ: Βεβαιωθείτε ότι το ταψάκι συλλογής για τα ψίχουλα είναι τοποθετημένο σωστά και εφαρμόζει τελείως στη συσκευή πριν θέσετε την τοστιέρα σε λειτουργία. Σε περίπτωση που αφαιρέσετε το ταψάκι για να το καθαρίσετε, σιγουρευτείτε ότι το έχετε τοποθετήσει και πάλι στη θέση του πριν χρησιμοποιήσετε την τοστιέρα.


ΚΑΘΑΡΙΣΜΟΣ ΚΑΙ ΣΥΝΤΗΡΗΣΗ

Αφήστε τη συσκευή να κρυώσει πριν την καθαρίσετε.

1. Για να καθαρίσετε τις εξωτερικές επιφάνειες αφήστε την τοστιέρα να κρυώσει. Βγάλτε το καλώδιο από την πρίζα. Καθαρίστε τις εξωτερικές επιφάνειες με βρεγμένο πανί. Μην αφήνετε να μπει νερό στις σχισμές της τοστιέρας. Αφήστε τη συσκευή να στεγνώσει εντελώς πριν τη χρησιμοποιήσετε.
2. Για να καθαρίσετε το ταψάκι συλλογής για τα ψίχουλα: Απομακρύνετε το ταψάκι από τη συσκευή και αδειάστε τα ψίχουλα. Καθαρίστε το με βρεγμένο πανί και επανατοποθετήστε το στην τοστιέρα. Μπορείτε να πλύνετε το ταψάκι και στο πλυντήριο πιάτων.
3. Για να απομακρύνετε τυχόν ψίχουλα ή υπολείμματα ψωμιού από τη συσκευή, βγάλτε την από την πρίζα αναποδογυρίστε την με προσοχή και τινάξτε ελαφρά. Μην τοποθετείτε μεταλλικά ή αιχμηρά αντικείμενα στις σχισμές της τοστιέρας. Αυτό μπορεί να προκαλέσει βλάβες στη συσκευή ή να οδηγήσει σε τραυματισμό.

CE  ROHS



Το σύμβολο  επάνω στο προϊόν σημαίνει ότι στο τέλος της ζωής της, η συσκευή δεν πρέπει να θεωρηθεί κοινό απόβλητο. Είναι ένα ειδικό απόβλητο και πρέπει καταστραφεί σε ειδικό χώρο περισυλλογής και απόρριψης, όπως επιβάλλει η οδηγία EC 2002/96/EC(WEEE). Με τη σωστή απόρριψη αυτού του προϊόντος, μπορείτε να αποφύγετε τις αρνητικές επιπτώσεις για το περιβάλλον και την ανθρώπινη υγεία, λόγω της ύπαρξης πιθανών επικίνδυνων ουσιών στο προϊόν.