

## PC-AE 1156

### Αυτόματος αποχυμωτής, 800W

#### Εγχειρίδιο οδηγιών

Σας ευχαριστούμε που επιλέξατε το προϊόν μας. Ελπίζουμε να απολαμβάνετε τη χρήση της συσκευής.

#### Σύμβολα σε αυτές τις οδηγίες χρήσης

Σημαντικές πληροφορίες για την ασφάλειά σας έχουν ειδική σήμανση. Είναι απαραίτητο να συμμορφώνεστε με αυτές τις οδηγίες, προκειμένου να αποφεύγονται τα ατυχήματα και ζημιές στη συσκευή:

#### ΠΡΟΕΙΔΟΠΟΙΗΣΗ:

Το σύμβολο αυτό σας προειδοποιεί για κινδύνους για την υγεία σας και υποδεικνύει πιθανούς κινδύνους τραυματισμού.

#### ΠΡΟΣΟΧΗ:

Το σύμβολο αυτό αναφέρεται σε πιθανούς κινδύνους για τη συσκευή ή άλλα αντικείμενα.

#### ΣΗΜΕΙΩΣΗ:

Το σύμβολο αυτό τονίζει συμβουλές και πληροφορίες.

#### Γενικές σημειώσεις

Διαβάστε προσεκτικά τις οδηγίες χρήσης πριν θέσετε τη συσκευή σε λειτουργία και φυλάξτε τις, συμπεριλαμβανομένης της εγγύησης, της απόδειξης και αν είναι δυνατόν το κουτί με την εσωτερική συσκευασία. Εάν δώσετε αυτή τη συσκευή σε τρίτους, παρακαλούμε μεταβιβάστε τις οδηγίες χρήσης.

- Η συσκευή έχει σχεδιαστεί αποκλειστικά για ιδιωτική χρήση και για τον προβλεπόμενο σκοπό. Δεν προορίζεται για εμπορική χρήση.
- Μην την χρησιμοποιείτε σε εξωτερικούς χώρους. Κρατήστε την μακριά από πηγές θερμότητας, άμεσο ηλιακό φως, υγρασία (μην την βυθίζετε ποτέ σε οποιοδήποτε υγρό) και αιχμηρές άκρες.
- Μη χρησιμοποιείτε τη συσκευή με βρεγμένα χέρια. Εάν η συσκευή έχει βραχεί, αποσυνδέστε την αμέσως.
- Κατά τον καθαρισμό ή την αποθήκευση της συσκευής, απενεργοποιήστε την και αφαιρέστε το φως από την πρίζα (τραβήξτε το φως, όχι το καλώδιο). Αν η συσκευή δεν χρησιμοποιείται για μεγάλο χρονικό διάστημα, αφαιρέστε τα εξαρτήματα.
- Η συσκευή και το καλώδιο τροφοδοσίας πρέπει να ελέγχονται τακτικά για τυχόν ζημιές. Σε περίπτωση βλάβης, η συσκευή δεν πρέπει να χρησιμοποιηθεί.
- Για να διασφαλίσετε την ασφάλεια των παιδιών, παρακαλούμε κρατήστε μακριά όλα τα υλικά συσκευασίας (πλαστικές σακούλες, κουτιά, πολυστυρένιο κλπ.).
- Μην αφαιρείτε το καπάκι κατά τη διάρκεια της λειτουργίας.



#### ΠΡΟΕΙΔΟΠΟΙΗΣΗ:

Μην επιτρέπετε στα μικρά παιδιά να παίζουν με τα υλικά συσκευασίας. **Κίνδυνος ασφυξίας!**

#### Ειδικές οδηγίες ασφαλείας για αυτή τη συσκευή

#### ΠΡΟΕΙΔΟΠΟΙΗΣΗ: Κίνδυνος τραυματισμού!

- Μην χρησιμοποιείτε τη συσκευή εάν το φίλτρο αποχύμωσης έχει υποστεί βλάβη.
- Χρησιμοποιείτε πάντοτε το έμβολο ώθησης. Μην εισάγετε τα δάχτυλά σας ή άλλα ξένα αντικείμενα στο άνοιγμα πλήρωσης.
- Μην αφήνετε τη συσκευή σε λειτουργία όταν αποχωρείτε από τον χώρο, πριν την συναρμολόγηση, την αποσυναρμολόγηση και τον καθαρισμό.

#### ΠΡΟΕΙΔΟΠΟΙΗΣΗ: Κίνδυνος τραυματισμού!

- Πριν από την αντικατάσταση των επιτρόσθων εξαρτημάτων που πραγματοποιούν κίνηση κατά τη λειτουργία, η συσκευή πρέπει να απενεργοποιείται και να αποσυνδεθεί από το ρεύμα.
- Μην αγγίζετε τα κινούμενα μέρη της συσκευής.
- Μην επισκευάζετε τη συσκευή μόνοι σας. Απευθυνθείτε πάντα σε εξειδικευμένο τεχνικό. Εάν το καλώδιο τροφοδοσίας είναι κατεστραμμένο, πρέπει να αντικατασταθεί από εξειδικευμένο τεχνικό ώστε να αποφευχθεί ο κίνδυνος.
- Η συσκευή δεν πρέπει να χρησιμοποιείται από παιδιά.
- Κρατήστε τη συσκευή και το καλώδιο μακριά από παιδιά.
- Τα παιδιά δεν πρέπει να παίζουν με τη συσκευή.
- Οι συσκευές μπορούν να χρησιμοποιηθούν από άτομα με

μειωμένες σωματικές, αισθητηριακές ή διανοητικές ικανότητες ή από έλλειψη εμπειρίας και γνώσης, μόνο αν επιβλέπονται και τους έχουν δοθεί οδηγίες σχετικά με τη χρήση της συσκευής με ασφαλή τρόπο και κατανοούν τους σχετικούς κινδύνους.

### **⚠ ΠΡΟΣΟΧΗ:**

Αυτή η συσκευή δεν πρέπει να βυθιστεί στο νερό κατά τον καθαρισμό της. Συμβουλευτείτε τις οδηγίες που υπάρχουν στην ενότητα "Καθαρισμός".

### **Χρήση**

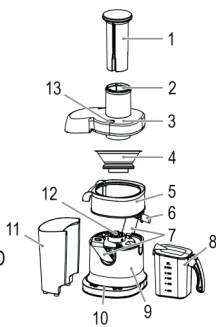
Αυτή η συσκευή έχει σχεδιαστεί για την δημιουργία χυμού από φρέσκα λαχανικά και φρούτα, όπως ανανά, μήλα, παντζάρια, αγγούρια, καρότα και ντομάτες. Η φλούδα από τα τρόφιμα, μπορεί επίσης να υποστεί επεξεργασία.

### **i ΣΗΜΕΙΩΣΗ:**

Η εκχύλιση χυμών από μικρά φρούτα, όπως τα μούρα, είναι δύσκολη. Για αυτό πρέπει να χρησιμοποιήσετε η κατάλληλη φρέσα.

### **Επισκόπηση των στοιχείων**

- 1 Έμβολο ώθησης
- 2 Άνοιγμα πλήρωσης
- 3 Διαφανές καπάκι
- 4 Φίλτρο αποχύμωσης
- 5 Βάση φίλτρου
- 6 Στόμιο εξαγωγής χυμού
- 7 Ιμάντες κλεισίματος
- 8 Κανάτα χυμού
- 9 Βασική μονάδα με μοτέρ
- 10 Πίνακας ελέγχου με οθόνη LED
- 11 Δοχείο πούλπας
- 12 Τροχός κίνησης (μη αποσπώμενος)
- 13 Σύρτης



### **Ρύθμιση συσκευής**

1. Τοποθετήστε τη συσκευή έτσι ώστε ο πίνακας ελέγχου να είναι από τη δικιά σας την πλευρά.
2. Συνδέστε το φίλτρο αποχύμωσης στην κορυφή της βάσης. Το περιβλήμα βάσης έχει μια εσοχή. Σε αυτή πρέπει να τοποθετηθεί το στόμιο του φίλτρου αποχύμωσης.

### **3. ⚠ ΠΡΟΕΙΔΟΠΟΙΗΣΗ: Κίνδυνος κοπής! Το φίλτρο αποχύμωσης είναι αιχμηρό!**

Τοποθετήστε το φίλτρο αποχύμωσης στην κορυφή του τροχού κίνησης. Πιέστε προς τα κάτω. Κάνει ένα χαρακτηριστικό ήχο «κλικ» όταν τοποθετηθεί στον τροχό κίνησης.

### **4. Ελέγξτε το φίλτρο αποχύμωσης!**

Δεν πρέπει να χαλαρώνει κάτω από ελαφριά ένταση.

5. Συνδέστε το δοχείο πούλπας στην αριστερή πλευρά. Για την τοποθέτηση, κρατήστε το ελαφρώς προς τα πλάγια και πιέστε την επάνω άκρη στο περιβλήμα του φίλτρου

αποχύμωσης

6. Συνδέστε το διαφανές καπάκι. Φτάνει μέχρι το δοχείο πούλπας.

### **7. i ΣΗΜΕΙΩΣΗ:**

Οι ιμάντες κλεισίματος και το διαφανές καπάκι είναι εξοπλισμένα με διακόπτη ασφαλείας. Αυτά αποτρέπουν την εκκίνηση του κινητήρα κατά λάθος. Ελέγξτε τη σωστή τοποθέτηση όλων των εξαρτημάτων, του φίλτρου αποχύμωσης, του διαφανούς καπακιού και των ιμάντων. Ασφαλίστε το διαφανές καπάκι χρησιμοποιώντας και τους δύο ιμάντες κλεισίματος. Για να το κάνετε αυτό, τοποθετήστε τις εγκοπές των ιμάντων στις θήκες στο περίβλημα του φίλτρου. Πιέστε προς τα κάτω τους ιμάντες.

8. Τοποθετήστε την κανάτα χυμού στο στόμιο.

### **Ηλεκτρική σύνδεση**

- Πριν εισάγετε το φως στην πρίζα, ελέγξτε αν ταιριάζει η τάση του ρεύματος με αυτήν της συσκευής. Μπορείτε να βρείτε τις απαιτούμενες πληροφορίες στην ενδεικτική ετικέτα.
- Συνδέστε τη συσκευή μόνο σε μια σωστά εγκατεστημένη και γειωμένη πρίζα. Το κουμπί φωτίζεται και η συσκευή είναι έτοιμη για χρήση.

### **Λειτουργία**

#### **Προετοιμασία:**

- Πλύνετε τα προς επεξεργασία φρούτα.
- Κόψτε τα φρούτα σε κομμάτια για να τα τοποθετήσετε μέσα από το άνοιγμα πλήρωσης.
- Αφαιρέστε τους μεγάλους σπόρους.

#### **Κουμπιά λειτουργίας**

Τα κουμπιά στη συσκευή είναι αφής. Αγγίξτε απαλά τα κουμπιά με το δάκτυλό σας για να εκτελέσετε τη λειτουργία. Κάθε φορά που πατάτε ένα κουμπί, θα επιβεβαιώνεται με έναν ήχο «μπιπ».

#### **Επίπεδα ταχύτητας**

Πατήστε επανειλημμένα το κουμπί ± για να επιλέξετε το επιθυμητό επίπεδο ταχύτητας:

- 1• Μαλακά φρούτα, π.χ. ντομάτα, πεπόνι
- 2• Μαλακά λαχανικά, π.χ. σέλινο, εσπεριδοειδή, αγγούρι
- 3• Μεσαία φρούτα, π.χ. μήλο, αχλάδι, ροδάκινο
- 4• Σκληρά φρούτα, π.χ. καρότο, σκόρδο
- 5• Σκληρά λαχανικά, π.χ. ρόδι, πατάτα

### **i ΣΗΜΕΙΩΣΗ:**

Κατά τη λειτουργία, το επίπεδο ταχύτητας δεν μπορεί να αλλάξει. Όταν πιέζετε το κουμπί «+/-», ο κινητήρας της συσκευής απενεργοποιείται αυτόματα.

### **Εξαγωγή Χυμού**

### **i ΣΗΜΕΙΩΣΗ:**

• Η συσκευή προορίζεται για βραχυπρόθεσμη χρήση. Σταματήστε τη λειτουργία της συσκευής για 1 λεπτό, μετά από 3 λεπτά συνεχόμενης χρήσης.

• Μπορείτε να χρησιμοποιήσετε την πλαιμική λειτουργία πιέζοντας το πλήκτρο **«Pulse»**. Πατήστε το κουμπί και στη συνέχεια, αφήστε το ξανά.

#### **⚠ ΠΡΟΕΙΔΟΠΟΙΗΣΗ:**

Ελέγξτε ξανά όλα τα εξαρτήματα για σωστή τοποθέτηση πριν ενεργοποιήσετε τη συσκευή.

1. Ενεργοποιήστε τη συσκευή χρησιμοποιώντας το κουμπί **⏻**. Η οθόνη και τα κουμπιά ανάβουν. Το μεσαίο επίπεδο ταχύτητας (3) εμφανίζεται στην οθόνη.
2. Επιλέξτε το επιθυμητό επίπεδο ταχύτητας, πατώντας το κουμπί **«+/-»**.
3. Εκκινήστε τον κινητήρα πιέζοντας το κουμπί **«Start»**.
4. Εισάγετε τα κομμάτια φρούτων στο άνοιγμα πλήρωσης και σπρώξτε τα προς τα κάτω με το έμβολο. Το έμβολο ώθησης έχει έναν οδηγό του περιεχομένου στο άνοιγμα πλήρωσης.
5. Ο χυμός ρέει έξω στη δεξιά πλευρά της βάσης. Η πούλπα συλλέγεται στο δοχείο. Αν η απόρριψη του χυμού αυξάνεται σημαντικά, επιλέξτε χαμηλότερο επίπεδο ταχύτητας. Ξεκινήστε πάλι τον κινητήρα πατώντας το κουμπί **«Start»**. Εφαρμόστε λιγότερη πίεση με το έμβολο.

#### **ⓘ ΣΗΜΕΙΩΣΗ:**

- Παρακολουθείτε την κανάτα χυμού. Σταματήστε τη λειτουργία εγκαίρως για να αποφύγετε την υπερχείλιση.
- Τα μούρα και τα εσπεριδοειδή (όπως τα φραγκοστάφυλα, τα σταφύλια, τα πορτοκάλια) συνήθως δεν αλέθονται, αλλά στυβονται.

#### **Διακοπή λειτουργίας και αποσυναρμολόγηση**

1. Πατήστε το κουμπί **«Start»** για να απενεργοποιήσετε τον κινητήρα της συσκευής.
2. Στη συνέχεια, θέστε τη συσκευή σε λειτουργία αναμονής χρησιμοποιώντας το κουμπί **⏻**.
3. Αποσυνδέστε το καλώδιο τροφοδοσίας.
4. Τοποθετήστε την κανάτα χυμού στην άκρη και ανοίξτε και τους δύο μβάντες.
5. Αφαιρέστε το διαφανές καπάκι.
6. Αφαιρέστε το δοχείο πούλπας.
7. Αφαιρέστε το φίλτρο αποχ **Ψ**ωσης με τη βάση του φίλτρου. Μπορείτε να το κάνετε αυτό φθάνοντας κάτω από τη φλάντζα της βάσης του φίλτρου και κάτω από το στόμιο. Μετακινήστε τη βάση του φίλτρου εναλλακτικά σε κάθε πλευρά. Αφαιρέστε το τραβώντας το προς τα πάνω. Αν είναι απαραίτητο, πιέστε προς τα κάτω τη συσκευή βάσης χρησιμοποιώντας τα δάκτυλα σας.

#### **8. ⚠ ΠΡΟΕΙΔΟΠΟΙΗΣΗ: Κίνδυνος κοπής!**

Το φίλτρο αποχύμωσης περιέχει αιχμηρά μαχαίρια! Ανοίξτε το μόνο στην εξωτερική του άκρη. Ανασηκώστε το φίλτρο έξω από τη βάση του.

#### **Καθάρισμα**

#### **⚠ ΠΡΟΕΙΔΟΠΟΙΗΣΗ:**

- Πρωτού καθαρίσετε τη συσκευή, αποσυνδέστε την πάντα από την τροφοδοσία ρεύματος.

- Μη βυθίζετε ποτέ το περιβλήμα του κινητήρα στο νερό. Αυτό μπορεί να προκαλέσει ηλεκτροπληξία ή πυρκαγιά.
- Το φίλτρο αποχύμωσης είναι πολύ αιχμηρό! **Κίνδυνος τραυματισμού!**

#### **⚠ ΠΡΟΣΟΧΗ:**

- Μην χρησιμοποιείτε συρμάτινη βούρτσα ή οποιαδήποτε λειαντικά αντικείμενα.
- Μην χρησιμοποιείτε όξινα ή λειαντικά απορρυπαντικά.
- Μην αφήνετε τον πλότη να στεγνώσει στο φίλτρο αποχύμωσης. Οι λεπτοί πόροι μπορεί να φράξουν και η συσκευή θα γίνει μη-λειτουργική.

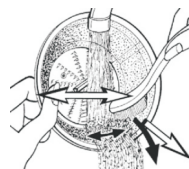
#### **Φίλτρο αποχύμωσης**

#### **⚠ ΠΡΟΕΙΔΟΠΟΙΗΣΗ: Κίνδυνος κοπής!**

Το φίλτρο αποχύμωσης είναι αιχμηρό!

Αφαιρέστε τα υπολείμματα στο φίλτρο αποχύμωσης απευθείας κάτω από τρεχούμενο νερό.

Μπορείτε να χρησιμοποιήσετε και ένα σφουγγάρι πλύσης πιάτων, για καλύτερα αποτελέσματα.



#### **Έμβολο, διαφανές καπάκι, βάση φίλτρου, δοχείο πούλπας, δοχείο χυμού**

- Καθαρίστε αυτά τα εξαρτήματα στο νεροχύτη.
- Ξεπλύνετε με καθαρό νερό.
- Συναρμολογήστε τη συσκευή μόνο όταν έχουν στεγνώσει καλά όλα τα εξαρτήματα.

#### **Βασική μονάδα με μοτέρ**

Σκουπίστε τη βασική μονάδα με ένα ελαφρώς βρεγμένο πανί.

#### **Αποθήκευση**

- Καθαρίστε τη συσκευή όπως περιγράφεται στην ενότητα «Καθαρισμός». Αφήστε τα εξαρτήματα να στεγνώσουν εντελώς.
- Συνιστάται η αποθήκευση της συσκευής στην αρχική της συσκευασία όταν δεν πρόκειται να χρησιμοποιηθεί για μεγαλύτερο χρονικό διάστημα.
- Να αποθηκεύετε πάντα τη συσκευή σε καλά αεριζόμενο και στεγνό μέρος μακριά από παιδιά.

## Αντιμετώπιση προβλημάτων

Βλάβη	Πιθανή αιτία	Αντιμετώπιση
Η συσκευή δεν λειτουργεί.	Η συσκευή δεν τροφοδοτείται με ρεύμα.	Ελέγξτε την πρίζα με μια διαφορετική συσκευή.
		Τοποθετήστε σωστά το βύσμα.
		Ελέγξτε την ασφάλεια του σπιτιού σας.
	Οι μιάνες δεν κλείνουν σωστά.	Κλείστε ξανά τους μιάνες.
Η ποσότητα του χυμού είναι ελάχιστη.	Λάθος τύπος φρούτου.	Επιλέξτε έναν τύπο φρούτου που παράγει περισσότερο χυμό
		Ο χυμός από κάποια φρούτα (π.χ. μούσα) δεν μπορεί να εξαχθεί.
	Πάρα πολλά κατάλοιπα στο φίλτρο αποχύμωσης.	Καθαρίστε το φίλτρο αποχύμωσης.
Έντονος θόρυβος και κραδασμοί κατά τη λειτουργία.	Κακή συναρμολόγηση.	Ελέγξτε ότι όλα τα εξαρτήματα έχουν εγκατασταθεί σωστά.
	Πάρα πολλά κατάλοιπα στο φίλτρο αποχύμωσης.	Όταν επεξεργάζεστε μεγάλες ποσότητες, καθαρίστε το φίλτρο αποχύμωσης.



### Σημασία του συμβόλου "Κάδος ανακύκλωσης"

Προστατέψτε το περιβάλλον. Οι ηλεκτρικές συσκευές δεν πρέπει να πετιούνται μαζί με τα άλλα απορρίμματα. Χρησιμοποιήστε τα ειδικά

σημεία συλλογής που υπάρχουν για τη συλλογή των ηλεκτρικών συσκευών και παραδώστε τις ηλεκτρικές συσκευές που δεν θα χρησιμοποιήσετε πια, εκεί.

